

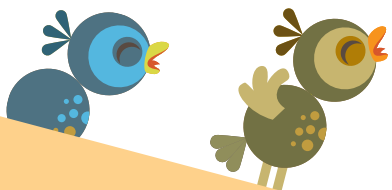
Behandeltraject

Aanmelding voor de diagnose- en behandelgroepen kan rechtstreeks bij het Audiologisch Centrum Eindhoven. Voordat met de behandeling kan worden gestart, moet een indicatie zijn afgegeven door het Centrum Indicatie Zorg (CIZ). Deze indicatie moet door de ouders worden aangevraagd, eventueel in samenwerking met ons centrum of met de verwijzende instantie.

Na de aanmelding en de indicering voor de diagnose- en behandelgroepen starten we de begeleiding met een observatieperiode. De hieruit voortvloeiende informatie kan leiden tot een voortzetting van de behandeling of tot een (vervolg) advies. Gaandeweg de behandeling worden de ouders regelmatig geïnformeerd over de ontwikkelingen van hun kind en worden ze betrokken bij de, van tevoren vastgestelde, evaluatiemomenten.

Kosten

De behandeling binnen de diagnose- en behandelgroepen wordt vergoed door de Algemene Wet Bijzondere Ziektekosten (AWBZ).



Diagnose- en Behandelgroep Uden



Informatie

Voor informatie kunt u contact opnemen met ons.

Telefonisch: 040 - 290 14 68

Per e-mail:

diagnosebehandelgroep@ac-eindhoven.nl

Website: www.kwetternest-uden.nl

Wij zijn gevestigd in SBO de Tandem

Leeuweriksweg 9

Uden

Postadres:

Postbus 1322

5602 BH Eindhoven

T.a.v. diagnose- en behandelgroepen Uden

Algemene informatie

Binnen de diagnose- en behandelgroepen in Uden richten wij ons op jonge kinderen van 2 tot en met 5 jaar, waarbij een forse achterstand in de spraaktaalontwikkeling is vastgesteld. Met een specialistische behandeling richten wij ons op de auditief-communicatieve beperking en eventueel bijkomende sociaal-emotionele problematiek.

Wanneer de communicatieve ontwikkeling niet voldoende op gang komt bij een kind is dit vaak van invloed op het sociaal-emotioneel welbevinden en de gedragsontwikkeling. Na de eerste basisdiagnostiek, waarbij vastgesteld is dat er een forse spraaktaalproblematiek aanwezig is, zijn er vaak nog veel onduidelijkheden over de aard en de oorzaken van de communicatieve beperking en de wijze waarop het kind het best begeleid kan worden. Binnen de diagnose- en behandelgroepen brengen we afhankelijk van de hulpvraag van de ouders zaken beter in kaart en zoeken we het passende antwoord en de juiste begeleiding of behandeling.

Gedurende de behandelperiode van het kind bieden we de ouders ook ondersteuning aan.

De diagnose- en behandelgroepen maken deel uit van de Stichting Gezinsbegeleiding Zuid-Oost Nederland (SGB ZON) en zijn gehuisvest in Uden. De Stichting Gezinsbegeleiding maakt deel uit van het Audiologisch Centrum Eindhoven.

Wat we willen bereiken

Ons doel is een antwoord te geven op de diagnostische vragen die nog niet beantwoord zijn. We willen nagaan op welke wijze de ontwikkeling van het kind gestimuleerd kan worden. Welke benadering past het best bij dit kind? Met de behandeling willen we bereiken dat het kind kan instromen in het regulier of speciaal onderwijs. In sommige situaties zullen we moeten doorverwijzen naar een andere vorm van behandeling.

Voor wie

Bij de kinderen die we opnemen in de diagnose- en behandelgroepen moet er sprake zijn van:

- forse spraaktaalproblemen en/of auditieve/communicatieve beperkingen ;
- leeftijd tussen 2 en 5 jaar;
- enkelvoudige logopedische begeleiding (b)lijkt niet afdoende;
- niet-talige cognitieve mogelijkheden (performaal functioneren): een IQ van 70 of hoger naast een duidelijk zwakkere communicatieve/-spraaktaalontwikkeling.

Wat we bieden

Diagnostiek, observatie en behandeling vinden plaats gedurende vier dagen per week. Gezien de jonge leeftijd van de kinderen, van 2 tot en met 5 jaar, vindt de behandeling plaats op alle werkdagen, met uitzondering van de woensdag.

Het behandelklimaat in de groep is in alle opzichten gericht op communicatie, zowel talig als niet-talig.

We zoeken naar communicatiemogelijkheden die het beste passen bij het individuele kind om tot een gerichte aanpak en verbetering te komen van de (pre) symbolische ontwikkeling en communicatieve mogelijkheden.

Een diagnose- en behandelgroep heeft een team van verschillende deskundigen: pedagogisch medewerkers, een ouderbegeleider, logopedist, kinderoefentherapeut/psychomotorisch kindertherapeut en psycholoog en/of orthopedagoog. Een spraaktaalpatholoog en/of klinisch linguïst en een speltherapeut kunnen toegevoegd worden. Op consultbasis wordt gebruik gemaakt van kinderarts en kinderpsychiater.

Het contact met de ouders speelt een belangrijke rol bij de behandeling. Samen met de ouders bespreekt het behandelteam welke vaardigheden het kind thuis en binnen de groep kan oefenen en aanleren. De ouderbegeleider en/of pedagogisch medewerkers ondersteunen de ouders bij opvoedingsvragen.

